

FERÐAÞJÓNUSTA Í TÖLUM

- Janúar 2022

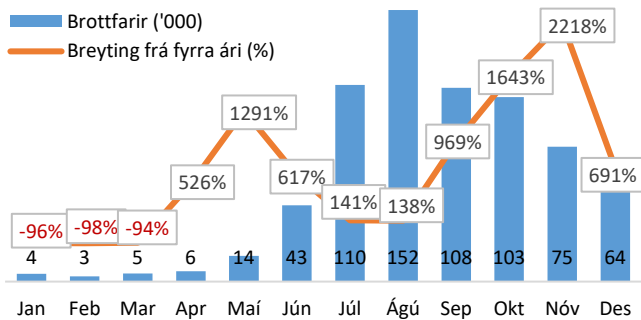
Erlendir ferðamenn um Keflavíkurlugvöll

Brottfarir erlendra farþega árið 2021¹

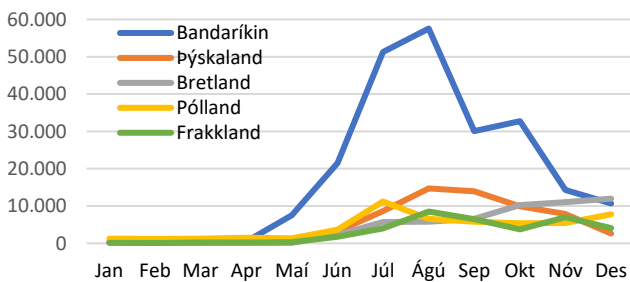
	% af brottförum		Breyting frá	
	Fjöldi		2020	2019
Heildarfjöldi	687.802		44%	-55%
<i>10 stærstu þjóðernin*</i>				
Bandaríkin	33%	226.645	331%	-51%
Þýskaland	9%	63.851	46%	-52%
Bretland	8%	54.317	-47%	-79%
Pólland	8%	52.335	43%	-44%
Frakkland	5%	36.665	31%	-62%
Ítalía	4%	28.083	78%	-40%
Danmörk	4%	24.281	4%	-51%
Spánn	3%	19.560	79%	-67%
Holland	3%	17.159	38%	-60%
Eystrasaltlöndin	2%	14.843	-5%	-54%

*Samantlagt voru tíu stærstu þjóðernin 2021, 78,2% af heild.

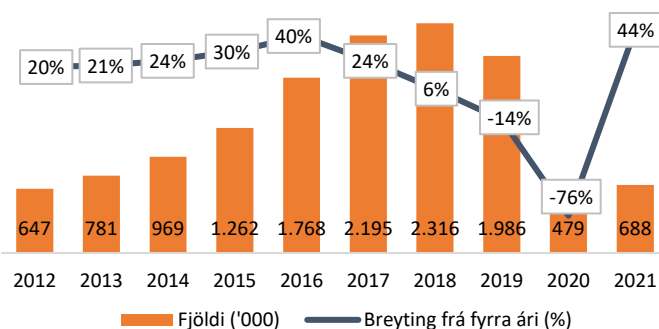
Brottfarir eftir mánuðum 2021¹



Brottfarir eftir mánuðum 2021 – Fimm stærstu þjóðernin¹



Brottfarir erlendra farþega 2012-2021¹



Tilgangur Íslandsferðar og dvalarlengd ferðamanna

Megintilgangur árið 2021²

	% af brottförum	Fjöldi*
Frí	89,8%	617.635
Heimsókn til vina/ætt.	4,6%	31.638
Viðskiptatengt	2,4%	16.507
Heilsutengt, nám o.fl.	1,6%	11.005
Tímabundin vinna	0,9%	6.190
Dvöl án gistingar	0,7%	4.815

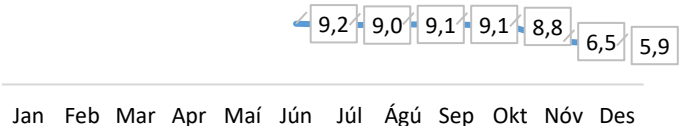
*Fjöldatölur eru uppreiknaðar út frá talningum á Keflavíkurlugvelli.

Dvalarlengd árið 2021²

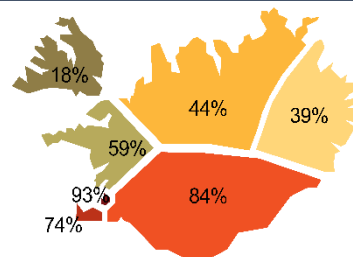
	Meðalfjöldi gistingu	Breyting* frá	
		2020	2019
Meðaldvalarlengd	8,2	19%	24%
Bandaríkin	7,6	38%	36%
Þýskaland	10,3	8%	17%
Bretland	5,9	26%	18%
Pólland	7,2	-1%	0%
Frakkland	9,1	8%	6%
Ítalía	9,1	-4%	11%
Danmörk	7,6	-6%	23%
Spánn	9,8	27%	18%
Holland	8,7	-3%	16%
Eystrasaltlöndin	8,1	1%	11%

*Samanturður tekur mið af gistingu á ársgrunni 2020-21 og 2019-21.

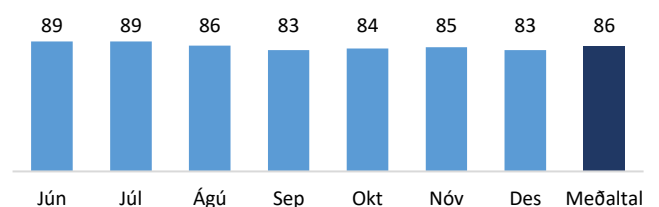
Dvalarlengd ferðamanna júní- desember 2021²



Hvaða landshluta heimsóttu erlendir ferðamenn 2021²



Viðhorf ferðamanna – NPS skor 2021³



Ferðapjónusta í tölum, janúar 2022 - samantekt

Í samantektinni Ferðapjónusta í tölum – janúar 2022 má sjá samantekt um brottfarartalningar erlendra farþega frá landinu um Keflavíkurflugvöll, skráðar gistinætur, nýtingu á hótélum og nokkrar niðurstöður er varða dvöl ferðamanna á Íslandi s.s. um tilgang ferðar, dvalarlengd, heimsóknir eftir landshlutum sem og upplifun af Íslandsferð.

Um 688 þúsund erlendar brottfarir árið 2021*

Brottfarir erlendra farþega frá landinu um Keflavíkurflugvöll voru tæplega 688 þúsund árið 2021 eða um 209 þúsund fleiri en árið 2020. Langflestar brottfarir voru farnar á seinni hluta ársins (júlí-des.) eða um 89%. Leita þarf níu ár aftur í tímann til að sjá álíka fjölda brottfara erlendra farþega á ársgrunni en fjöldinn mældist mestur á árunum 2017-2019 eða á bilinu 2 til 2,3 milljónir.

Bandaríkjamenn voru fjölmennastir 2021, tæplega 227 þúsund talsins eða um þriðjungur allra brottfara. Um er að ræða fjórum sinnum fleiri brottfarir Bandaríkjamanna en árið 2020 en tæplega helmingi færri en árið 2019. Brottfarir Þjóðverja voru í öðru sæti en þær mældust tæplega 64 þúsund talsins 2021 og fjölgaði um 46% frá fyrra ári. Brottfarir Þjóðverja voru ríflega helmingi fleiri árið 2019. Í þriðja sæti voru brottfarir Breta, um 54 þúsund talsins eða 47% færri en árið 2020. Brottfarir Breta voru nærri fimm sinnum fleiri árið 2019. Í fjórða til fimmta sæti voru brottfarir Pólverja og Frakka.

Langflestir voru í fríi á Íslandi 2021 og var dvölin með lengsta móti**

Langflestir eða um níu af hverjum tíu ferðamönnum árið 2021 voru í fríi á Íslandi samkvæmt könnun Ferðamálastofu. Um 5% voru í heimsókn hjá vinum og ættingjum og um 2% í viðskiptatengdum tilgangi. Um 3% voru í annars konar tilgangi.

Breytt ferðamynstur vegna kórónuveirufaraldursins leiddi af sér lengri dvalarlengd erlendra ferðamanna hérlandis á síðasta ári en hefur tíðkast síðustu ár eða 8,2 nætur að jafnaði. Til samanburðar var meðaldvalarlengdin rétt innan við sjö nætur 2020 og 2019.

Bandaríkjamenn sem vega þyngst vegna hárrar hlutdeildar dvöldu að jafnaði 7,6 nætur eða tveimur nóttum lengur en þeir gerðu 2020 og 2019. Af tíu fjölmennustu þjóðernunum voru Þjóðverjar, Spánverjar, Frakkar og Ítalir með lengstu dvalarlengdina eða um og yfir níu nætur.

Hátt NPS skor, 86 stig, gefur til kynna hversu ánægðir ferðamenn voru með Íslandsdvölinu árið 2021.

Skráðum gistinóttum fjölgar um 55% milli ára 2020-2021

Skráðar gistinætur voru ríflega fimm milljónir árið 2021 samkvæmt gistináttagrunni Hagstofunnar, 1,8 milljón fleiri (55% aukning) en árið 2020 og 3,3 milljónum færri (39% fækkun) en árið 2019. Þrjár af hverjum fimm gistinóttum voru tilkomnar vegna erlendra ferðamanna. Um tveimur af hverjum fimm gistinóttum (43%) var eytt í júlí og ágúst.

Þrjár af hverjum fimm hótलगistinóttum 2021 tilkomnar vegna Íslendinga og Bandaríkjamanna

Um helmingur (48%) gistinóttanna í skráðri gistingu árið 2021 eða tæplega 2,5 milljón talsins var á hótélum og fjölgaði þeim um 65% frá árinu 2020. Hótलगistinætur voru um tveimur milljónum fleiri árið 2019.

Um þriðjung hótलगistinóttanna (820 þús.) mátti rekja til Íslendinga og um fjórðung (640 þús.) til Bandaríkjamanna. Í þriðja til fimmta sæti voru gistinætur Breta, Þjóðverja og Frakka.

Nýting á hótélum hærrí en 70% í júlí og ágúst

Nýtingin á hótélherbergjum fór niður fyrir 15% á landsvísu fyrstu fjóra mánuði ársins. Nýtingin fór upp á við í júní í kjölfarið á afléttingu ferðatakmarkana og mældist hæst í ágúst (77%), júlí (70%), september (64%) og október (62%). Nýtingin fór yfir 80% á Austurlandi tvö mánuði ársins, í júlí (81%) og ágúst (82%).

* Fjöldatölur taka mið af brottfarartalningum Ferðamálastofu og Isavia á Keflavíkurflugvelli og ber að skoða tölurnar með þeim [fyrirvörum](#) sem aðferðafræðin felur í sér.

**Þar sem ferðalög erlendra gesta lágu niðri fyrir hluta ársins 2020 vegna COVID-19 var ekki haldið úti samfelldri gagnasöfnun um ferðavenjur með könnunum.



Gistinætur

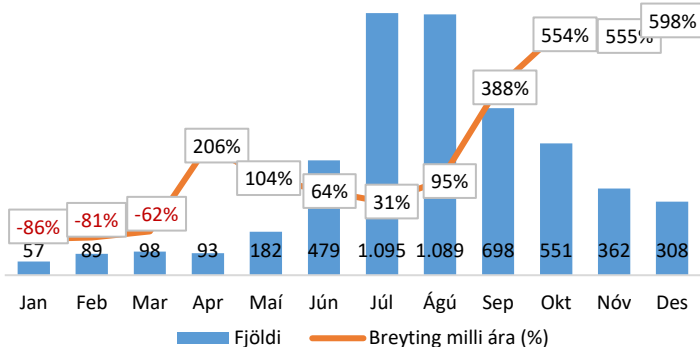
Skráðar gistinætur 2021⁴

	% af gistinóttum	Fjöldi gistinóttanna	Breyting* frá 2020	Breyting* frá 2019
Gistinætur alls		5.099.551	55%	-39%
Hótel	48%	2.459.338	65%	-46%
Gistiheimili	16%	810.019	52%	-36%
Önnur gisting	36%	1.830.154	44%	-30%

*Samánburður tekur mið af 2020-2021 og 2019-2021.

**fyrir utan óskráðar gistinætur.

Skráðar gistinætur* eftir mánuðum 2021⁴



*Gistinætur Íslendinga og erlendra ferðamanna fyrir utan gistinætur sem ekki eru skráðar í gistináttagrunni Hagstofunnar.

Gistinætur á hótélum 2021⁴

	% af gistinóttum	Fjöldi gistinóttanna	Breyting* frá 2020	Breyting* frá 2019
Gistinætur alls		2.459.338	65%	-46%
Ísland	33%	819.993	53%	87%
Bandaríkin	26%	639.562	256%	-47%
Bretland	8%	207.081	-10%	-69%
Þýskaland	8%	183.964	70%	-48%
Frakkland	3%	78.844	40%	-56%

*Samánburður tekur mið af 2020-2021 og 2019-2021.

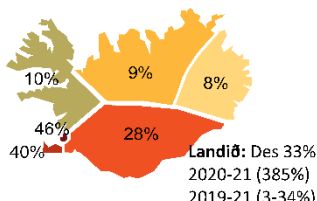
**Gistinætur fimm stærstu þjóðernanna 78% af hótélginóttum.

Herbergjanýting á hótélum 2021⁴

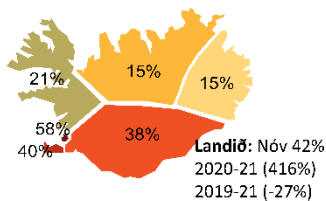
	Landið allt			Höfuðborgarsvæðið		
	Nýting 2021	Breyting frá 2020	Breyting frá 2019	Nýting 2021	Breyting frá 2020	Breyting frá 2019
Allt árið	39%	55%	-40%	43%	68%	-43%
Jan	10%	-81%	-81%	9%	-86%	-86%
Feb	13%	-79%	-81%	11%	-86%	-87%
Mar	14%	-54%	-79%	15%	-60%	-81%
Apr	14%	289%	-72%	15%	407%	-73%
Maí	26%	183%	-54%	31%	496%	-54%
Jún	40%	93%	-44%	45%	273%	-42%
Júl	70%	47%	-14%	68%	96%	-15%
Ágú	76%	108%	-9%	76%	166%	-11%
Sep	64%	294%	-14%	63%	359%	-20%
Okt	62%	472%	-10%	72%	607%	-7%
Nóv	42%	416%	-27%	58%	601%	-24%
Des	33%	385%	-36%	46%	500%	-33%

Herbergjanýting á hótélum eftir landslutum⁴

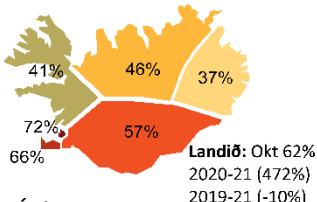
Desember 2021



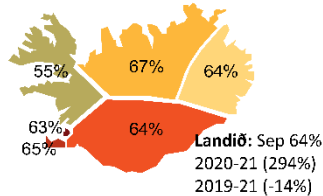
Nóvember 2021



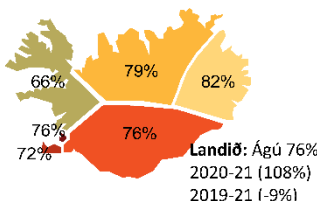
Október 2021



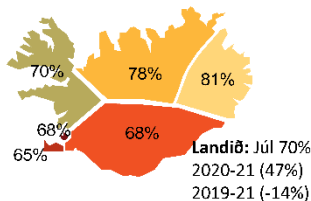
September 2021



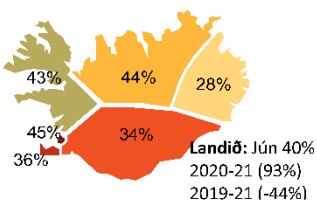
Ágúst 2021



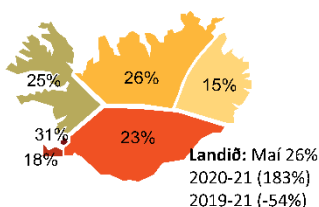
Júlí 2021



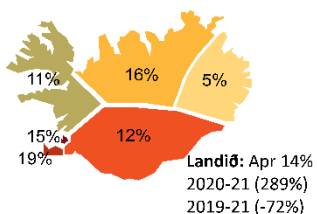
Júní 2021



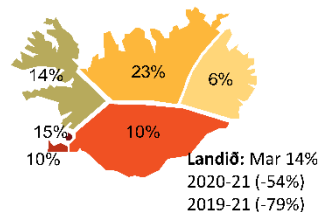
Maí 2021



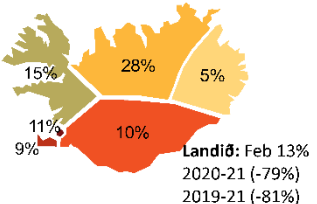
Apríl 2021



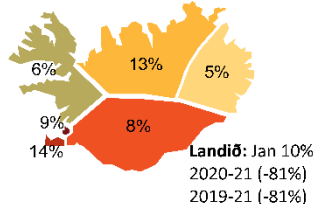
Mars 2021



Febrúar 2021



Janúar 2021



Heimildir

¹Ferðamálastofa og Isavia: Brottfarartalningar á Keflavíkurlugvelli 2019-2021. Um er að ræða talningu á farþegum á leið úr landi áður en komið er inn á brottfararsvæði og ber að skoða tölur með þeim fyrirvörum sem aðferðafræðin felur í sér. Talningarnar náðu yfir alla sem fóru í gegnum hefðbundna öryggisleit fram í september 2019. Frá og með október 2019 hefur verið byggt á úrtaksáferð.

²Ferðamálastofa: Landamærakönnun Ferðamálastofu og Hagstofu Íslands á Keflavíkurlugvelli 2019-2021. Könnunin lá niðri á tímabilinu apríl-júní 2020, og á tímabilinu september 2020 til maí 2021 vegna Covid.

³NPS skorið segir til um mismun á hlutfalli þeirra sem eru tilbúnir að mæla með Íslandi sem áfangastað og hlutfalli þeirra sem eru líklegri til að mæla gegn Íslandi sem áfangastað.

⁴Hagstofa Íslands: Gistinóttatalningar 2019-2021. Um er að ræða bráðabirgðatölur fyrir 2021. Með skráðum gistinóttum er átt við gistinætur hjá rekstraraðilum sem eru skráðir í gistináttagrunni Hagstofunnar.